

PROGRAMACIÓ GENERAL ANUAL

“Conviure en Pau és cosa de TOTS”

CURS 2022-23



FECIB
Col·legi Sant Vicenç de Paül
Coll d'en Rabassa

Índex

DEFINICIÓ	1
ÍNDEX ORIENTATIU I DESENVOLUPAMENT DE LA PGA	1
1. Diagnòstic inicial. Principals conclusions globals extretes de la memòria del curs anterior	1
2. Objectius i accions per al curs	1
3. Organització general del centre.....	4
4. Pla per a l'avaluació, seguiment i valoració dels resultats acadèmics	5
5. Projectes institucionals, plans del centre.....	5
C. ATRIBUCIÓ DE RESPONSABILITATS	7
D. LLISTA DE VERIFICACIÓ.....	8



DEFINICIÓ P.G.A

La programació general anual és un **instrument bàsic de planificació i organització** del centre. Ha de contenir la **proposta organitzativa i curricular** que, amb caràcter anual, elabora el centre, com a **concreció del projecte educatiu i de la concreció curricular**, per garantir el desenvolupament coordinat de totes les activitats educatives, l'exercici correcte de les competències dels diferents òrgans de govern i la participació de tots els sectors de la comunitat escolar.

DESENVOLUPAMENT DE LA P.G.A

1. Diagnòstic inicial. Principals conclusions globals extretes de la memòria del curs anterior

Valoració global positiva per part del Consell Escolar en quant a la consecució general dels objectius plantejats en la PGA del curs anterior i recolzament de les propostes de millora plantejades a la Memòria final del passat curs, per a dur a terme en el present curs 2022-2023.

Propostes de millora extretes de la memòria del curs 2021-211

- Aplicar diferents metodologies per poder aplicar la Lomloe
- Continuar amb la formació del professorat
- Posar en marxa la nova pàgina web, amb estructura i apartats unificats proposada per la FECIB.
- Aconseguir el màxim de seguidors a les xarxes socials.
- Incrementar la decoració de nous espais (sala de lectura...)
- ncrementar la decoració de nous espais (sala de lectura.
- Aplicar de cada vegada més les noves tècniques de treball cooperatiu assolides a diferents àrees.
- Potenciar la competència bàsica d'aprendre a aprendre.
- Continuar amb la mateixa dinàmica de funcionament l'Equip de Pastoral.
- Tornar a reprendre les celebracions amb normalitat
- Reprendre les visites i el contacte amb el Centre de dia de la nostra barriada
- Continuar amb la dinàmica de l'intercanvi amb l'escola de Manchay.
- Continuar amb el PROJECTE: "Reciclem" Campanya de recaptació de taps de plàstic.
- Fer reunions i grups de treball per millorar la coordinació entre els diferents professors.
- Seguir aplicant metodologia de tècniques de treball cooperatiu.
- Posar en marxa el projecte "Els inventors" a tots els cursos per tal de fomentar la creativitat, motivació i els coneixements dels nostres alumnes.
- Sembrar a la Serra de Tramuntana les alzines cultivades durant aquest curs.
- Potenciar l'hort escolar amb diferents cultius
- Potenciar les classes TAC
- Seguir potenciant les matemàtiques manipulables, iniciar la metodologia ABN a Infantil
- Potenciar la competència lingüística en les tres llengües.

2. Objectius i accions per al curs

OBJECTIUS I ACCIONS PER AL CURS

2.1 Objectiu General del curs 2022-23

“CONVIURE EN PAU ÉS COSA DE TOTS”



2.2 Objectius en relació a la millora del rendiment acadèmic:

OBJECTIU 1. MILLORAR ELS RESULTATS ACADÈMICS
ESTRATÈGIA 1.1. Millora de les capacitats i les competències de l'alumnat
<p>ACTUACIÓ 1.1.1. Revisió i actualització de les programacions i l'avaluació seguint les modificacions de la LOMLOE relatives al currículum, organització i objectius, tot potenciant el treball globalitzat.</p> <p>ACTUACIÓ 1.1.2. Impuls de la línia d'escola. (PEDIC)</p> <p>ACTUACIÓ 1.1.3. Actualització de la línia de treball relativa a la competència lingüística de les tres llengües</p> <p>ACTUACIÓ 1.1.4. Implementació de la metodologia de matemàtiques ABN a Infantil</p>
OBJECTIU 1: Revisar i actualitzar les unitats de programació incorporant les novetats de la LOMLOE per avançar en l'aplicació d'una metodologia globalitzadora en els projectes i els centre d'interès creant la línia d'escola.
<p>ACTUACIÓ 1.1.5. Millora de la competència professional dels/les docents.</p> <p>ACTUACIÓ 1.1.6. Foment de la formació del professorat.</p>
OBJECTIU 2: Impulsar projectes i formacions de centre per dotar els/les docents d'eines metodològiques, estratègies i coneixements per aplicar a la seva tasca i millorar els processos d'ensenyament i aprenentatge.
ESTRATÈGIA 1.2. Aplicació de l'Estratègia Digital de Centre
<p>ACTUACIÓ 1.2.1. Treball de la competència digital de l'alumnat.</p> <p>ACTUACIÓ 1.2.2. Foment de la competència digital dels/les docents.</p> <p>ACTUACIÓ 1.2.3. Consolidació de la cultura digital de centre.</p>
OBJECTIU 3: Assegurar l'assoliment màxim de la competència digital de tot l'alumnat, del professorat i del centre.
ESTRATÈGIA 1.3. Foment d'una escola inclusiva
<p>ACTUACIÓ 1.3.1. Disseny i aplicació d'estratègies de personalització de l'aprenentatge així com de les mesures universals adaptades a l'alumnat. (DUA)</p> <p>ACTUACIÓ 1.3.2. Seguiment de l'alumnat NESE i l'acompanyament de la tasca docent i famílies a través de les actuacions del propi Protocol d'Atenció Educativa Inclusiva.</p> <p>ACTUACIÓ 1.3.3. Dinamització del Pla d'Acció Tutorial (PAT).</p>
OBJECTIU 4: Garantir l'equitat i l'igualtat d'oportunitats per a què tot l'alumnat pugui rebre una educació integral i amb expectatives d'èxit.



OBJECTIU 2 MILLORAR LA COHESIÓ SOCIAL

ESTRATÈGIA 2.1. Foment de la participació de l'alumnat

ACTUACIÓ 2.1.1. Promoció d'activitats internivell.

ACTUACIÓ 2.1.2. Crear l'activitat de la bústia dels missatges positius.

ACTUACIÓ 2.1.3. Dinàmiques per millorar la convivència i les relacions entre l'alumnat.

OBJECTIU 5: Impulsar activitats que promoguin la participació de l'alumnat en les activitats de centre per tal de millorar les relacions socials entre iguals.

ESTRATÈGIA 2.2. Foment de la implicació del professorat en el funcionament del centre

ACTUACIÓ 2.2.1. Actualització dels protocols d'acollida dels/les mestres garantint l'acompanyament als/les nouvinguts/des.

ACTUACIÓ 2.2.2. Planificar i desenvolupar activitats de cohesió docent que afavoreixin vincles i potenciïn un bon clima de treball i de benestar personal.

ACTUACIÓ 2.2.3. Potenciar reunions intercicles i claustres pedagògics per a generar xarxes de recolzament entre els docents.

OBJECTIU 5: Promoure la participació i el benestar personal de tots els membres del claustre per garantir un clima de treball favorable i productiu.

ESTRATÈGIA 2.3. Impuls de la inclusió, l'equitat i la coeducació

ACTUACIÓ 2.3.1. Programació i implementació d'activitats que promoguin la convivència, la coeducació i el benestar emocional.

ACTUACIÓ 2.3.2. Seguiment de l'alumnat NEE per garantir la igualtat d'oportunitats i la integració educativa i social.

ACTUACIÓ 2.3.3. Implicació de les famílies i comunitat educativa envers la convivència i la coeducació.

ESTRATÈGIA 3.1. Foment de la implicació i la comunicació de la comunitat educativa en el funcionament del centre

ACTUACIÓ 3.1.1. Implicació i participació de les famílies en diverses activitats al centre.

ACTUACIÓ 3.1.2. Coordinació amb l'AMPA, els/les pares/mares delegats/des de grup i promoció de la millora de la comunicació amb les famílies del centre.

ACTUACIÓ 3.1.3. Col·laboració amb institucions, entitats i serveis externs de la localitat i del municipi.

ACTUACIÓ 3.1.4. Coordinació amb l'empresa de menjador.

ACTUACIÓ 3.1.5. Coordinació amb les empreses d'activitats extraescolars.

OBJECTIU 7: Impulsar activitats i coordinacions per fomentar la participació de famílies i entitats de l'entorn creant un clima de ben entesa.



ESTRATÈGIA 3.2. Promoció d'una projecció positiva del centre

ACTUACIÓ 3.2.1. Millora dels espais d'esbarjo i zona escolar.

ACTUACIÓ 3.2.2. Dinamització de la pàgina web del centre i les xarxes socials

ACTUACIÓ 3.2.3. Difusió de l'oferta educativa, projectes i activitats de rellevància.

OBJECTIU 8: Impulsar actuacions de millora per tal de promoure una imatge positiva del centre.

OBJECTIU 6: Promoure la implicació de la comunitat educativa per fomentar la convivència i la cohesió social.

OBJECTIU 4 MILLORAR LA GESTIÓ DE CENTRE

ESTRATÈGIA 4.1. Revisió i actualització de la documentació del centre

ACTUACIÓ 4.1.1. Actualització del Projecte Lingüístic.

ACTUACIÓ 4.1.2. Actualització del Projecte de Convivència.

ACTUACIÓ 4.1.3. Revisió i actualització de les Normes d'Organització i Funcionament de Centre.

ACTUACIÓ 4.1.5. Actualització de l'Estratègia Digital de Centre.

OBJECTIU 9: Revisar i actualitzar la documentació del centre per millorar gestió i l'organització del'escola.

ESTRATÈGIA 4.2. Digitalització de la documentació adreçada a les famílies

ACTUACIÓ 4.2.1. Tramesa dels informes a través d'un canal digital. (Gestib)

ACTUACIÓ 4.2.2. Gestió de l'assistència de l'alumnat a través d'un canal digital. (Gestib)

ACTUACIÓ 4.2.3. Gestió de les autoritzacions de centre a través d'un canal digital. (Educamos)

ACTUACIÓ 4.2.4. Continuar amb el treball de la comissió de digitalització per millorar el canal digital del centre.

OBJECTIU 10: Digitalitzar i trametre la informació mitjançant canals digitals per millorar la gestió i la comunicació.

1.1. OBJECTIU 1. MILLORAR ELS RESULTATS ACADÈMICS

ESTRATÈGIA 1.1. Millora de les capacitats i les competències de l'alumnat

ACTUACIÓ 1.1.1. Revisió i actualització de les programacions i l'avaluació seguint les modificacions de la LOMLOE relatives al currículum, organització i objectius, tot potenciant el treball globalitzat.

ACTUACIÓ 1.1.2. Consens i impuls de la línia d'escola. (PEDIC)

ACTUACIÓ 1.1.3. Actualització de la línia de treball relativa a la llengua oral i escrita de les tres llengües, dels centres d'interès i dels projectes.

ACTUACIÓ 1.1.4. Implementació de la metodologia de matemàtiques ABN a Infantil

OBJECTIU 1: Revisar i actualitzar les unitats de programació incorporant les novetats de la LOMLOE per avançar en l'aplicació d'una metodologia globalitzadora en els projectes i els centre d'interès creant la línia d'escola.

Actuacions	Recursos	Temporització	Responsables
Adaptació horària als cursos de 1r, 3r i 5è.	Nou currículum	Inici de curs	Equip Directiu
Revisió dels informes d'avaluació	Nou currículum	Primer trimestre	Claustre
Reunions per desenvolupar les novetats del nou currículum en etapa: <ul style="list-style-type: none"> - apropament dels currículum als/les docents i a la realitat del centre. - creació d'una unitat de programació model FECIB (PEDIC). 	Nous currículums Unitats didàctiques	Al llarg del curs	Claustre /comissió pedagògica FECIB
Reunions organitzatives i/o pedagògiques per definir activitats unificades que potenciïn el sentiment de pertinença a la nostra escola	Recursos i materials diversos	Al llarg del curs	Claustre /etapa
Unificar propostes i ampliar recursos per a fomentar interès per la lectura al Pla Lector a través de la biblioteca d'aula.	Nou currículum Biblioteca d'aula	Al llarg del curs	Claustre
Reunions pedagògiques per fer l'acompanyament i el seguiment de l'aplicació i l'avaluació: La <u>comunicació oral</u> a infantil (centre d'interès i sortides) i primària (centre d'interès, festes i pròpies de llengua). La <u>comprensió lectora</u> a infantil (centre d'Interès) i primària (centre d'interès i pròpies de la llengua). L' <u>expressió escrita</u> a infantil i primària (centre d'interès i pròpies de la llengua).	Instruments d'avaluació (bases d'orientació, rúbriques d'avaluació, coavaluació, autoavaluació, i graelles de recollida de resultats)	Al llarg del curs i final de cada trimestre	Equips docents



Posar en marxa la metodologia ABN a 4t i 5è d'Educació Infantil. Reunions pedagògiques per fer el seguiment de l'aplicació de la nova metodologia.	Instruments d'avaluació (bases d'orientació, rúbriques d'avaluació, coavaluació, autoavaluació, igraelles de recollida de resultats)	Al llarg del curs i a les reunions d'avaluació	Equip docent Infantil
---	--	--	-----------------------

ACTUACIÓ 1.1.5. Millora de la competència professional dels/les docents.

ACTUACIÓ 1.1.6. Foment de la formació del professorat.

OBJECTIU 2: Impulsar projectes i formacions de centre per dotar els/les docents d'eines metodològiques, estratègies i coneixements per aplicar a la seva tasca i millorar els processos d'ensenyament i aprenentatge.

Actuacions	Recursos	Temporització	Responsables
Dinamització del PEDIC (projecte institucional del centre)	Nou currículum Document PEDIC	Al llarg del curs	Equip Directiu/Comissió pedagògica
Posada en marxa del projecte "Els inventors" i reunions docents per a la seva consecució.	Reursos digitals	Primer trimestre	Equips docents
Participació al taller a centre d'EDC.	EDC, subxarxa digital	Calendari de la formació	Docents inscrits/es
Dinamització d'espais de treball on l'equip docent pugui compartir pràctiques educatives, es fomenti el debat i el guiatge pedagògic a fi de contribuir a la millora professional i també a la millora de la qualitat de l'aprenentatge.	Nou currículum	Al llarg del curs	Equip Directiu

ESTRATÈGIA 1.2. Aplicació de l'Estratègia Digital de Centre

ACTUACIÓ 1.2.1. Treball de la competència digital de l'alumnat.

ACTUACIÓ 1.2.2. Foment de la competència digital dels/les docents.

ACTUACIÓ 1.2.3. Consolidació de la cultura digital de centre.

OBJECTIU 3: Assegurar l'assoliment màxim de la competència digital de tot l'alumnat, del professorat i del centre.



Actuacions	Recursos	Temporització	Responsables
Creació de noves activitats digitals per seguir ampliant la competència digital de l'alumnat de manera transversal.	Nou currículum i materials	Al llarg del curs	Claustre
Trobades pedagògiques per compartir noves propostes digitals i fomentar la competència digital dels/les docents	Eines digitals	Al llarg del curs	Coordinador digital
Posada en marxa de la nova pàgina web i publicació a les xarxes dels esdeveniments que es produeixen al centre.	Web del centre, xarxes socials	Al llarg del curs	Comissió digitalització
Suport de les eines digitals a les famílies del centre Posada en marxa de la Plataforma EDUCAMOS per comunicar-nos amb les famílies.	Eines digitals	Al llarg del curs	Equip directiu Secretària

ESTRATÈGIA 1.3. Foment d'una escola inclusiva

ACTUACIÓ 1.3.1. Disseny i aplicació d'estratègies de personalització de l'aprenentatge així com de les mesures universals adaptades a l'alumnat. (DUA)

ACTUACIÓ 1.3.2. Seguiment de l'alumnat NESE i l'acompanyament de la tasca docent i famílies a través de les actuacions del propi Protocol d'Atenció Educativa Inclusiva.

ACTUACIÓ 1.3.3. Dinamització del Pla d'Acció Tutorial (PAT).

OBJECTIU 4: Garantir l'equitat i la igualtat d'oportunitats per a què tot l'alumnat pugui rebre una educació integral i amb expectatives d'èxit.

Actuacions	Recursos	Temporització	Responsables
Organització de les activitats en grups flexibles, desdoblaments, petits grups, treball cooperatiu...	Horaris del centre	Al llarg del curs	Cap d'estudis
Seguiment de l'alumnat NESE i l'acompanyament de la tasca docent i famílies	Pla de suport	Al llarg del curs	Equip d'orientació
Dinamització del Pla d'Acció Tutorial (PAT).	PAT Nou currículum	Al llarg del curs	Equip d'orientació/claustr



OBJECTIU 2 MILLORAR LA COHESIÓ SOCIAL

ESTRATÈGIA 2.1. Foment de la participació de l'alumnat

ACTUACIÓ 2.1.1. Promoció d'activitats internivell.

ACTUACIÓ 2.1.2. Crear l'activitat de la bústia dels missatges positius.

ACTUACIÓ 2.1.3. Dinàmiques per millorar la convivència i les relacions entre l'alumnat.

OBJECTIU 5: Impulsar activitats que promoguin la participació de l'alumnat en les activitats de centre per tal de millorar les relacions socials entre iguals.

Actuacions	Recursos	Temporització	Responsables
Dinamització de la bústia dels missatges positius	Bústia	Al llarg del curs	Claustre
Organització de la gimcana esportiva internivell.	Document d'organització de la jornada	2n i 3r trimestre	Mestres EF
Dinamització de l'apadrinament lector entre l'alumnat de 1r i 6è. (Germà lector)	Programació de germà lector	2n i 3r trimestre	Tutors/es de 1r i 6è
Fomentar la participació de tot l'alumnat als diferents projectes i activitats que es fan al centre	Projectes	Al llarg del curs	Claustre

ESTRATÈGIA 2.2. Foment de la implicació del professorat en el funcionament del centre

ACTUACIÓ 2.2.1. Actualització dels protocols d'acollida dels/les mestres garantint l'acompanyament als/les nouvinguts/des.

ACTUACIÓ 2.2.2. Planificar i desenvolupar activitats de cohesió docent que afavoreixin vincles i potenciïn un bon clima de treball i de benestar personal.

ACTUACIÓ 2.2.3. Potenciar reunions intercicles i claustres pedagògics per a generar xarxes de recolzament entre els docents.

OBJECTIU 5: Promoure la participació i el benestar personal de tots els membres del claustre per garantir un clima de treball favorable i productiu.

Actuacions	Recursos	Temporització	Responsable
Actualització i seguiment del Pla d'Acollida de Mestres General i d'Etapa.	Pla d'Acollida General i d'Etapa	Al llarg del curs	Equip Directiu
Promoció d'entorns de treball docent que afavoreixin l'intercanvi de bones pràctiques creant una base de confiança en els equips.	Calendari de reunions	Al llarg del curs	Equip Directiu
Impuls de la idea de "coordinació expandida": intercanvi i reflexió entre docents a qualsevol espai i moment.	Assignació de càrrecs i coordinacions	Al llarg del curs	Equip Directiu

Planificació i desenvolupament d'activitats de cohesió docent i acollida del nou professorat.		Al llarg del curs	Equip Directiu
2. Calendari de reunions.			
2. L'Equip Directiu recollirà a la Memòria el procés portat a terme per a la seva elaboració i aprovació.			

ESTRATÈGIA 2.3. Impuls de la inclusió, l'equitat i la coeducació

ACTUACIÓ 2.3.1. Programació i implementació d'activitats que promoguin la convivència, la coeducació i el benestar emocional.

ACTUACIÓ 2.3.2. Seguiment de l'alumnat NEE per garantir la igualtat d'oportunitats i la integració educativa i social.

ACTUACIÓ 2.3.3. Implicació de les famílies i comunitat educativa envers la convivència i la coeducació..

OBJECTIU 6: Promoure la implicació de la comunitat educativa per fomentar la convivència i la cohesió social.

Actuacions	Recursos	Temporització	Responsables
Implantació de dinàmiques de convivència als diferents cursos.	Proposta d'activitats	Al llarg del curs	Equip d'orientació i tutors.
Trobades per cercar activitats i/o moments que afavoreixin l'autoestima de tot l'alumnat i facilitin l'aprenentatge de conviure en i amb la diferència.	Nou Currículum i recursos xtec	Al llarg del curs	Equip Directiu
Píndoles per adquirir estratègies i metodologies per impulsar la coeducació, la diversitat de gènere i el disseny universal de l'aprenentatge (DUA).	Nou Currículum i recursos xtec	Al llarg del curs	Claustre
Programació d'activitats per a l'alumnat, les famílies i els/les mestres que promoguin la convivència dins del centre.	Proposta d'activitats	Al llarg del curs	Claustre

OBJECTIU 3 MILLORAR LA VINCULACIÓ AMB L'ENTORN

ESTRATÈGIA 3.1. Foment de la implicació i la comunicació de la comunitat educativa en el funcionament del centre

ACTUACIÓ 3.1.1. Implicació i participació de les famílies en diverses activitats al centre.

ACTUACIÓ 3.1.2. Coordinació amb l'AMPA, els/les pares/mares delegats/des de grup i promoció de la millora de la comunicació amb les famílies del centre.

ACTUACIÓ 3.1.3. Col·laboració amb institucions, entitats i serveis externs de la localitat i del municipi.

ACTUACIÓ 3.1.4. Coordinació amb l'empresa de menjador.

ACTUACIÓ 3.1.5. Coordinació amb les empreses d'activitats extraescolars.

OBJECTIU 7: Impulsar activitats i coordinacions per fomentar la participació de famílies i entitats de l'entorn creant un clima de ben entesa.



Actuacions	Recursos	Temporització	Responsables
Continuïtat de les reunions presencials amb la junta de l'AMIPA i amb les famílies delegades de classe i la seva difusió per mitjà del correu electrònic de les convocatòries i actes.	Calendari de reunions Convocatòries Actes de les reunions	Abans i després de cada reunió	Equip Directiu
Diversificació de la proposta d'activitats col·laboratives amb les famílies.	Proposta d'activitats	Al llarg del curs	Claustre
Activitats per fomentar la participació de les famílies en la vida del centre.	Proposta d'activitats	Al llarg del curs	Claustre
Obertura de celebracions escolars a les famílies.	Celebracions	Festivitats	Equip Directiu/Claustre
Participació en activitats de l'entorn i organismes municipals	Calendari de reunions Convocatòries i actes Temporització de les activitats Unitats didàctiques i materials	Al llarg del curs	Claustre
Trobada amb la coordinadora de l'empresa demenjadora.		Al llarg del curs	Directora/Secretaria
Trobada amb els encarregats de les activitats extraescolars		Al llarg del curs	Directora

ESTRATÈGIA 3.2. Promoció d'una projecció positiva del centre

ACTUACIÓ 3.2.1. Millora dels espais d'esbarjo i zona escolar.

ACTUACIÓ 3.2.2. Dinamització de la pàgina web del centre.

ACTUACIÓ 3.2.3. Difusió de l'oferta educativa, projectes i activitats de rellevància.

OBJECTIU 8: Impulsar actuacions de millora per tal de promoure una imatge positiva del centre.

Actuacions	Recursos	Temporització	Responsables
Creació de nous espais d'esbarjo i dinamització de les activitats.	Activitats proposades	Al llarg del curs	Claustre
Posada en marxa de la nova pàgina web i publicació en els mitjans de comunicació locals els esdeveniments que es produeixen al centre.	Pàgina web de l'escola, dels serveis educatius i mitjans locals	Al llarg del curs	Comissió digitalització/Directora

Impuls d'accions per l'organització de les Jornades de Portes Obertes.	Documentació del centre	1r i 2n trimestre	Equip Directiu
--	-------------------------	-------------------	----------------

OBJECTIU MILLORAR LA GESTIÓ DE CENTRE			
ESTRATÈGIA 4.1. Revisió i actualització de la documentació del centre			
ACTUACIÓ 4.1.1. Revisió del Projecte Lingüístic. ACTUACIÓ 4.1.2. Revisió i actualització del Projecte de Convivència. ACTUACIÓ 4.1.3. Revisió i actualització del RRI de Centre. ACTUACIÓ 4.1.5. Consolidació de l'Estratègia Digital de Centre.			
OBJECTIU 9: Revisar i actualitzar la documentació del centre per millorar gestió i l'organització del'escola.			
Actuacions	Recursos	Temporització	Responsables
Revisió del PL.	Document PL	1r trimestre	Equip Directiu
Revisió i actualització del PC	Objectius del Projecte de Convivència	Al llarg del curs	Comissió de convivència
Revisió i actualització del RRI.	RRI	Al llarg del curs	Equip Directiu
Revisió del PDC	PDC	Al llarg del curs	Comissió de digitalització
ESTRATÈGIA 4.2. Digitalització de la documentació adreçada a les famílies			
ACTUACIÓ 4.2.1. Tramesa dels informes a través d'un canal digital. (Gestib) ACTUACIÓ 4.2.2. Gestió de l'assistència de l'alumnat a través d'un canal digital. (Gestib) ACTUACIÓ 4.2.3. Gestió de les autoritzacions de centre a través d'un canal digital. (Educamos) ACTUACIÓ 4.2.4. Continuar amb el treball de la comissió de digitalització per millorar el canal digital del centre.			
OBJECTIU 10: Digitalitzar i trametre la informació mitjançant canals digitals per millorar la gestió i la comunicació.			
Actuacions	Recursos	Temporització	Responsables
Digitalització de la documentació de centre en referència a la comunicació amb les famílies.	Educamos Gestib	Al llarg del curs	Directora/ Secretaria/ Claustre

3. Organització general del centre

3.1. Calendari del centre

Calendari Escolar

Inici de classes Educació Infantil i Primària **12 /09/22**

Finaització classes Educació Infantil i Educació Primària **23/06/23**

Vacacions de Nadal i Pasqua

Nadal Educació Infantil i Primària Del **23 /12/22**
al **08/01/23**

Pasqua Educació Infantil i Primària Del **06 /04/23**
al **16 /04/23**

Dies festius i no lectius

Festius	12 d'octubre 2022(Festa Nacional) 1 de novembre 2022 (Tots Sants) 6 de desembre 2022 (Dia de la Constitució) 8 de desembre 2022 (La Inmaculada) 20 de gener 2023 (Sant Sebastià) 1 de març 2023 (Illes Balears) 1 de maig de 2023 (Dia del treballador)
No lectius	31 d'octubre 2022 27 de febrer 2023 28 de febrer 2023 (Festa Escolar Unificada)

3.2 Recursos humans

Organs de govern

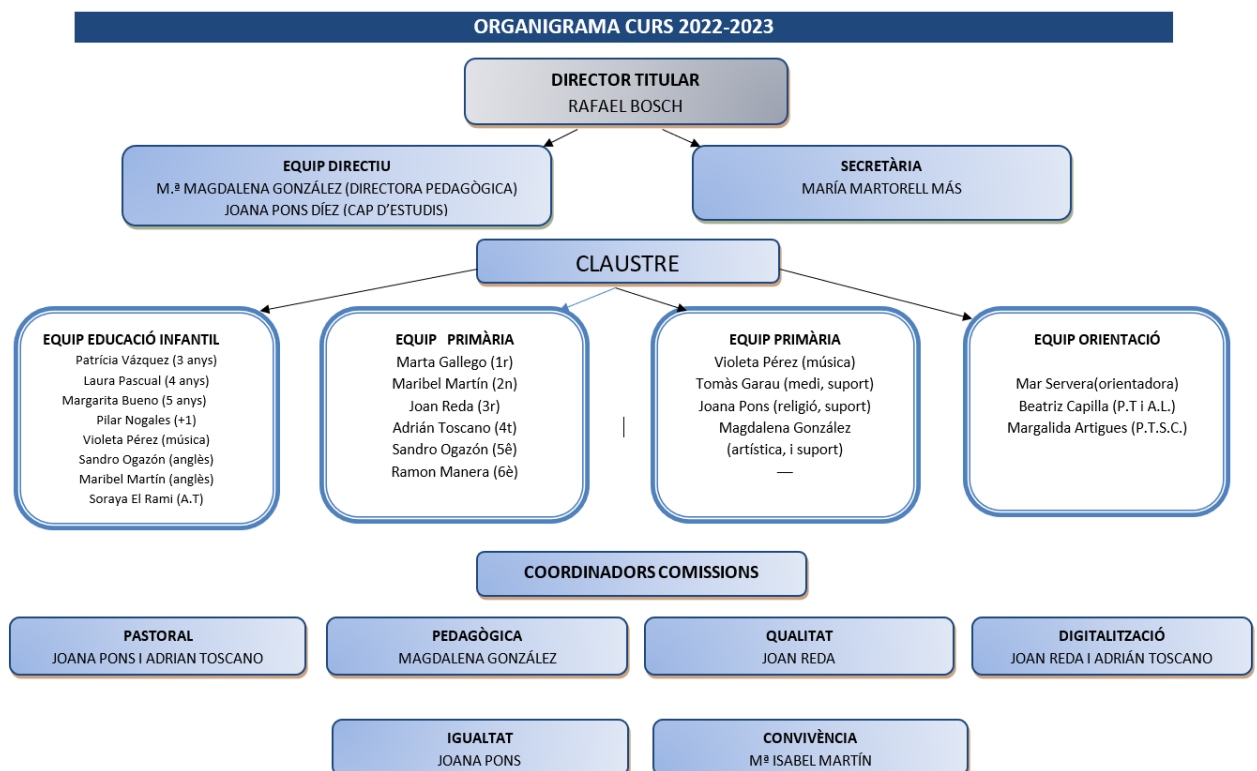
- Equip directiu**

Direcció: Magdalena González
 Cap d'Estudis: Joana Pons
 Secretaria: Maria Martorell

- Consell Escolar**

Presidenta: Magdalena González
 Secretari: Joan Reda
 Representants mestres: Maribel Martín, Patricia Vázquez, Joana Pons
 Representants pares i mares: Pilar Segura, Gerardo Ratto,
 AMPA: Pilar Segura
 Representant PAS: Maria Martorell

- Claustre de professors**





3.3 Número d'alumnes escolaritzats

	NIVELL	Número d'alumnes
EDUCACIÓ INFANTIL	4t EI	17
	5è EI	21
	6è EI	24
PRIMÀRIA CI	1r EP	26
	2n EP	25
CM	3r EP	25
	4t EP	25
PRIMÀRIA CS	5è EP	27
	6è EP	25
TOTAL		215

3.3 Horari del centre

3.3.1 Horari lectiu

HORARI LECTIU DEL CENTRE

JORNADA CONTÍNUA	Juny i setembre Tots els divendres curs escolar	9 h a 14 h
JORNADA PARTIDA	D'octubre a maig De dilluns a dijous	9 h a 12.30 h 14:30 h a 16 h

HORARI ADAPTACIÓ 4t ED. INFANTIL

10, 11 i 14 de setembre	Grup A	9:15 h a 11:15 h
	Grup B	11:30 h a 13.30 h

3.3.2 Horari patis

HORARI PATIS

Patis 10:30 h	3 anys, 1r, 2n i 5è ed. primària
Patis 11:00 h	4 any i 5 anys 3r,4t i 6è ed. primària

3.3.3 Horari escola matinerà i activitats extraescolars

HORARI ESCOLA MATINERA I ACTIVITATS EXTRAESCOLARS

Activitat	Horari	Lloc
Escoleta matinerà Dilluns a divendres	7:30 a 9:00 h	Aula gran polivalent
Teatre en anglès Dilluns a dijous	16 h a 17 h	Aula 4t Ed. Infantil
		Aula 5è Ed. Infantil
		Pati Infantil
		Pati gran
Robòtica Dimarts i dijous	16 h a 17 h	Ed Infantil i 1r primària (aula 4t Ed. Infantil)
		2n, 3r, 4t, 5è i 6è primària (Aula 1r primària)
Taekwondo Dilluns i dimecres	16 h a 17 h	Aula gran polivalent

3.3.5 Horari menjador i estudi

HORARI MENJADOR I ESTUDI

Activitat	Horari	Lloc
Menjador Jornada continua	14:00 a 16:00 h	Aula gran polivalent Pati Infantil i pati gran
Menjador Jornada partida	12:30 a 13:30 h	Aula gran polivalent Aula menjador
Estudi Jornada partida 3r, 4t, 5è i 6è ed. primària	13:30 a 14:30 h	Aula gran polivalent
Jocs Jornada partida Ed. Infantil, 1r i 2n ed. primària	13:30 a 14:30 h	Ed. Infantil (Pati Ed Infantil) 1r i 2n ed. Primària (Pati gran)

3.3.6 Hores complementàries professorat

HORES COMPLEMENTÀRIES PROFESSORAT

Dilluns	Dimarts	Dimecres	Dijous	Divendres
8:30 h / 9:00 h	8:30 h / 9:00 h	8:30 h / 9:00 h	8:30 h / 9:00 h	8:30 h / 9:00 h
Tutories/ Treball personal	Tutories/ Treball personal	Tutories/ Treball personal	Tutories/ Treball personal	Tutories/ Treball personal
	12:30 h /14:00h	12:30 h /13:30h	12:30 h a 14:00 h	
	Reunions coordi- nacions, avalua- cions, claustres	Reunions coordi- nacions, avalua- cions,	Formació professo- rat	

Els dimarts i dimecres que no hi hagi convocatòria de claustre o reunions, els mestres del mateix cicle i/o nivell i/o especialitat es poden reunir per treballar qüestions del propi cicle i/o nivell i/o especialitat o bé la destinen a la creació de materials.

3.3.7 Horari guàrdia patis

HORARI GUÀRDIA PATIS

Patis	Dilluns	Dimarts	Dimecres	Dijous	Divendres
3 anys 10:30 h	Patri/Soraya	Patri/Soraya	Pilar/Soraya	Pilar/Patri	Patri/Soraya
4 i 5 anys 11:00 h	Pilar/Laura	Marga/Laura	Marga/Laura	Marga/Laura	Marga/Pilar
1r i 2n EP 10:30 h	Tomàs/Maribel	Marta/Tomàs	Marta/Maribel	Bea/Maribel	Marta/Maribel
3r i 4t EP 11:00 h	Adrián/Joan	Joan/Mar	Adrián/Joan	Joana/Magda	Adrián/Joan
5è EP 10:30 h	Bea	Sandro	Mar	Sandro	Bea
6è EP 11:00 h	Ramon	Ramon	Bea	Ramon	Ramon

3.4 Calendari reunions professorat

CALENDARI REUNIONS PROFESSORAT

	Claustres	Reunions Coordi- nacion/ Comissions	Reunions Equip Orientació	Sessions d'avaluació	Reun- ions famílies
Setembre	2	5- 6			8-19-20- 21-22
Octubre		18 - 19			
Novembre	8	15 - 16			
Desembre				13 - 14	
Gener	17	24 - 25			
Febrer		15 -16			
Març	7	14 - 15		14 - 15	
Abril		25 -26			
Maig	9	23 -24			
Juny	30			13-14-15-16	27

3.5 Criteris pedagògics per a l'elaboració dels horaris del centre.

Educació infantil

Inici de curs 4t educació infantil

Per facilitar l'adaptació de l'alumnat, es fa una entrada progressiva durant la primera setmana lectiva de setembre. Durant els tres primers dies es fan dos grups que corresponen a dos torns:

Grup A de 9:15 h a 11:15 h

Grup B de 11:30 a 13:30.

Durant la primera setmana de setembre es fa una reunió amb les famílies per explicar el funcionament del curs i resoldre dubtes.

A l'hora d'elaborar horaris es col·loquen primer les sessions d'anglès i música que estan impartides per Especialistas.

Les primeres hores es dediquen a la competència lingüística, s'intenta que a 5 anys tinguin suport les dues primeres hores del matí

Tenir un mestre de suport a les sessions de matemàtiques (metodología ABN)

Educació primària

A l'hora d'elaborar els horaris de Primària se segueix el següent procés:

- Es col·loquen primer les hores de l'especialista de música ja que afecta tots els grups de primària i infantil, només té 8 hores a la nostra escola.
- Es col·loquen les hores d'angles al menys una de les classes els dimecres i dijous al matí per poder coordinar-se a partir d'octubre amb l'auxiliar de conversa.
- Es col·loquen les hores de religió a les aules que va l'especialista.
- Es col·loquen les hores del professor prejubilat
- Es prioritzen les àrees instrumentals les primeres hores del matí
- Es col·loquen les dues hores seguides d'Ed. Física a 5è i 6è per poder desplaçar-se al camp del Collerense a fer la classe.

Suports

Educació Infantil

- +1 Infantil
- A.T
- P.T (12 h) i A.L (12 h) compartida amb Primària

Educació Primària

P.T (12 h) i A.L (12 h) compartida amb Infantil.

A.D. (18 h)

3.6 Distribució de les sessions d'avaluació per a cada grup d'alumnes

Grups	1 ^a Avaluació	2 ^a Avaluació	3 ^a Avaluació
3 anys	14/12/2022	14/03/2023	13/06/2023
4 anys	14/12/2022	14/03/2023	13/06/2023
5 anys	14/12/2022	14/03/2023	13/06/2023
1r E.P.	13/12/2022	15/03/2023	14/06/2023
2n E.P.	13/12/2022	15/03/2023	14/06/2023
3r E.P.	13/12/2022	14/03/2023	15/06/2023
4t E.P.	13/12/2022	14/03/2023	15/06/2023
5è E.P.	14/12/2022	15/03/2023	16/06/2023
6è E.P.	14/12/2022	15/03/2023	16/06/2023

3.7. Calendari de traspàs d'informació a les famílies sobre el procés d'aprenentatge de l'alumnat

1 ^a avaluació	2 ^a avaluació	3 ^a avaluació
21/12/2022	23/03/2023	27/06/2023

3.7.1 Sistema que adoptarà el centre per informar les famílies sobre el seguiment del procés d'ensenyament i aprenentatge dels alumnes

Per setembre es fa una reunió general amb les famílies. Al finalitzar cada avaluació es convocarà a totes les famílies de manera individualitzada per informar del progrés dels alumnes i explicar la nova avaluació LOMLOE.

3.8. Periodicitat i organització de les entrevistes individuals i les reunions col·lectives amb les famílies

Es fa una reunió general amb famílies el mes de setembre. Està convocada per l'equip directiu.

Setmanalment cada família pot contactar amb el tutor/a o especialista, per tenir una entrevista, aquestes reunions seran via telefònica, online o presencial.

Per concretar aquestes reunions s'utilitzarà l'agenda del centre o el correu

Per sol·licitar cita amb l'equip directiu es farà telefònicament o a través del correu.

3.9. Mesures per a l'optimització i l'aprofitament dels espais i recursos

Enguany hem modificat alguns espais per poder donar resposta a les necessitats actuals:

Aula polivalent: escoleta matinera, menjador, activitat extraescolar taekwondo, suport grups.

Aula suport: s'emprarà per fer desdoblaments per treballar la competència lingüística i matemàtica

Aula equip de suport: Es condiona l'aula al costat de l'aula de música per ús de la P.T i A.L.

Cada classe tindrà un espai destinat a la biblioteca d'aula.

Aula de música i aula de plàstica

S'han col·locat taules i cadires al passadís d'Infantil per donar ús a aquest espai.

S'ha fet un horari per no coincidir en els espais comuns.

4. Pla per a l'avaluació, seguiment i valoració dels resultats acadèmics

4.1. Organització del Pla

Coordinació i supervisió de les sessions d'avaluació dels equips docents.

- A Infantil es faran dues avaluacions i a primària tres avaluacions que es publicaran al GESTIB en les dates previstes i especificades en aquest document.
- Les assignatures es consideren aprovades si els indicadors relacionats amb els criteris d'avaluació han estat superats pels alumnes.
- El professorat que hagi participat en fer les adaptacions curriculars dels/les alumnes que ho necessitin posaran la nota juntament amb el tutor/tutora.
- A cada sessió d'avaluació el tutor/a farà un acta on es reflectirà l'alumnat que té necessitats diferents, les característiques més significatives del grup i les propostes de millora.
- Les sessions d'avaluació i els acords ens serviran per reorganitzar els objectius i les mesures de suport de l'alumnat que no ha arribat a assolir les competències proposades.
- Un alumne promociona si ha adquirit els objectius, continguts i competències mínimes per al seu nivell i te maduresa personal i intel·lectual.
- Un alumne no promociona a Primària si té tres àrees suspeses, una de les quals sigui instrumental.
- L'equip docent és el responsable de la repetició o no d'un alumne.

Cada trimestre es publicaran les notes de l'avaluació al GESTIB per a les famílies.

- Si un alumne està proposat per repetir s'ha de comunicar a la família quan s'entreguin les qualificacions del segon trimestre.
- La decisió de repetició ha de quedar reflectida i signada a la darrera acta de reunió amb la família.



5. Projectes institucionals, plans del centre

PLA DE PASTORAL

CELEBRACIONS I CAMPANYES	<ul style="list-style-type: none"> • Sant Vicenç de Paül 	<p>Conèixer la vida del sant a través de contes, pel·lícules, biografies...</p> <p>Fer un quadre per cursos es treball i els valors de Sant Vicenç de Paül. Aquests quadres es penjaran a la capella.</p>
	<ul style="list-style-type: none"> • Advent 	<p>Es realitzaran diferents accions d'acord a la programació de l'Equip de Pastoral, per aquestes celebracions, i juntament amb l'aportació de la comissió de treball específica.</p>
	<ul style="list-style-type: none"> • Sant Antoni 	<p>Es realitzaran diferents accions d'acord a la programació de l'Equip de Pastoral, per aquestes celebracions, i juntament amb l'aportació de la comissió de treball específica.</p>
	<ul style="list-style-type: none"> • La Pau 	<p>Es realitzaran diferents accions d'acord a la programació de l'Equip de Pastoral, per aquestes celebracions, i juntament amb l'aportació de la comissió de treball específica.</p>
	<ul style="list-style-type: none"> • Beata Francinaina 	<p>Conèixer la vida de la Beata a través de diferents activitats.</p> <p>Trobada a Sencelles si la situacions sanitària ho permet.</p>
	<ul style="list-style-type: none"> • Quaresma 	<p>Es realitzaran diferents accions d'acord a la programació de l'Equip de Pastoral, per aquestes celebracions, i juntament amb l'aportació de la comissió de treball específica.</p>
	<ul style="list-style-type: none"> • Objectiu del curs 	<p>Fer activitats relacionades amb l'objectiu a totes les celebracions i campanyes</p>
	<ul style="list-style-type: none"> • Projecte padrins "Somriures que abracen" 	<p>Es realitzaran diferents accions d'acord a la programació de l'Equip de Pastoral, per aquestes celebracions, i juntament amb l'aportació de la comissió de treball específica.</p>
	<ul style="list-style-type: none"> • Projecte Manchay 	<p>Es realitzaran diferents accions d'acord a la programació de l'Equip de Pastoral, per aquestes celebracions, i juntament amb l'aportació de la comissió de treball específica. Pendent de projecte comú de les escoles de les Gemanes de la Caritat del Fecib</p>
	<ul style="list-style-type: none"> • Campanya Recollida taps 	<p>Es realitzaran diferents accions d'acord a la programació de l'Equip de Pastoral, per aquestes celebracions, i juntament amb l'aportació de la comissió de treball específica.</p>

5.1 Revisió dels documents institucionals del centre



Cal assenyalar si es preveu, o no, la revisió o l'actualització del projecte o d'algun dels seus apartats, així com l'organització i temporització d'aquesta revisió, si és el cas, en cada un dels projectes i/o documents institucionals. Cal determinar també les persones o òrgans responsables.

	PROJECTES / DOCUMENTS INSTITUCIONALS	ES PROPOSA REVISIÓ		ORGANITZACIÓ I TEMPORALITZACIÓ	RESPONSABLES
		SÍ	NO		
1	Projecte Educatiu de Centre		x		
2	Concreció Curricular	x		Es començarà a actualitzar l'apartat de metodologia a les <i>Programacions Didàctiques</i> .	Equip Directiu/ Claustre
3	Projecte Lingüístic de Centre	x			Equip directiu
4	Pla d'Acolliment /PALIC		x		
5	Pla de Convivència (inclou el Pla d'Igualtat i Coeducació)	x			Equip d'orientació Equip Directiu
6	Pla d'Atenció a la Diversitat		x		
7	Pla d'Acció Tutorial		x		
8	Reglament d'Organització i Funcionament	x			Equip Directiu
...					

Centre.

- Pla lingüístic.
- Pla d'acolliment/PALIC
- Pla de treball per a l'elaboració o el seguiment de la concreció curricular o les modificacions que escaiguin.
- Pla de convivència, incloent-hi el Pla d'igualtat i coeducació¹
- Pla específic de reforç i suport per a alumnat repetidor
- Pla per al seguiment de l'alumnat amb matèries pendents
- Pla de coordinació primària-secundària
- Pla de foment de la lectura
- Altres

Per al desenvolupament dels plans es recomana la utilització de següent graella:

	OBJECTIUS PROPOSATS	INDICADORS D'ASSOLIMENT	ACCIONS / MESURES PER A LA SEVA CONSECUCIÓ	RESPONSABLES

ANNEXOS



PROGRAMACIÓ D'ACTIVITATS COMPLEMENTÀRIES

PLA D'ACTUACIÓ DE L'EQUIP SUPORT

Atenció a la diversitat

Entenem la diversitat com una característica natural, intrínseca i la més genuïna de l'ésser humà i que només es pot entendre com un valor.

La diversitat ve condicionada per diversos factors com el social, el cognitiu i/o psico afectiu. Així, dins l'escola la diversitat la constitueix per una banda, la diversitat ètnica i cultural, el nivell socioeconòmic i el sistema lingüístic també divers. Per altra banda, els coneixements previs que tenen els alumnes respecte a un determinat tema, els estils i hàbits d'aprenentatge, les capacitats intel·lectuals, les maneres d'establir comunicacions, el ritme de treball, l'atenció, la motivació i els interessos de l'alumnat. També són factors condicionants de la diversitat el vincle afectiu i emocional que s'estableix amb l'alumne, la relació afectiva que estableix l'alumne amb la família i, l'autoconcepte i l'autoestima. Atendre la diversitat ho entenem com fer que cada alumne avanci el més que pugui a partir de les seves capacitats i potencialitats.

Components de l'equip de suport

El curs 2022-23 formen part de l'equip de suport:

- L'Equip Directiu
- L'orientadora: Mar Servera, que assisteix al centre els dimarts i demcres
- P.T i A.L: Beatriz Cortés
- Mestres de suport
- P.T.S.C: Margalida Artigues

Objectiu general de l'equip de suport

L'equip de suport tindrà com a objectiu fonamental impulsar i implementar des d'una perspectiva inclusiva models organitzatius i metodològics que afavoreixen una resposta educativa de qualitat per atendre la diversitat de tot l'alumnat.

Objectius prioritaris i actuacions de suport a l'escola

Els objectius prioritaris de suport són els següents:

- Elaborar un pla d'actuació útil i pràctic que tengui com a marc de referència els principis metodològics i organitzatius de l'atenció a la diversitat, així com els acords de claustre.
- Garantir que l'organització del suport respon als principis d'una escola inclusiva.
- Participar en l'organització i desenvolupament i consolidació d'estratègies metodològiques i organitzatives que permetin atendre la diversitat de l'alumnat.
- Atendre l'alumnat nouvingut. (Pla d'acollida)
- Establir relacions fluides i d'ajuda amb els serveis externs que intervenen directa o indirectament en el centre.

- Col·laborar en la realització dels informes individuals sobre necessitats educatives.
- Col·laborar amb el tutor en relació a la tasca que es duu a terme amb les famílies.
- Identificar i valorar possibles necessitats educatives de l'alumnat.
- Prevenir possibles necessitats educatives de l'alumnat.
- Donar una resposta educativa a tot l'alumnat dins del grup de referència, amb un suport dins l'aula i sempre amb grups heterogenis.
- Revisar, modificar i millorar el Pla d'Acció Tutorial i establir una línia de treball coordinada des de 3 anys fins a 6è.

Protocol d'identificació, detecció i valoració de les necessitats educatives.

A partir del Decret 34/2011 d'abril sobre l'atenció a la diversitat s'estableix el protocol per a la identificació, detecció i valoració de les necessitats educatives a l'escola. El protocol serà el següent:

1. Quan qualsevol mestre detecti possibles necessitats educatives ha d'informar al tutor/a.
2. El tutor/a, amb l'ajuda dels suports, ha de coordinar una recollida d'informació sobre l'alumne/a tant de l'escola com del context familiar.
3. El tutor analitzarà i valorarà la informació recollida.
4. El tutor, informarà al cap d'estudis i aquest a l'equip de suport, aportant la informació recollida.
5. Es valorarà conjuntament la pertinència de fer una demanda d'avaluació psicopedagògica.
6. Si es fa l'avaluació psicopedagògica, en el cas que es determinin necessitats educatives, el tutor amb l'equip de suport iniciaran la resposta necessària. En aquest cas, s'ha de redactar un informe individual sobre necessitats educatives, aquest informe ha de ser redactat pel tutor amb l'ajuda dels mestres de l'equip de suport si escau.
7. Quan es determinin necessitats educatives especials, l'orientador del centre reflectirà les conclusions de l'avaluació psicopedagògica en un informe individual.

Intervenció de l'equip de suport: Mesures directes i indirectes.

Els objectius de l'equip de suport es duren a terme a través d'estratègies de suport indirecte i/o directe.

a) Estratègies de suport indirecte:

- Assessorament quant a models organitzatius i distribució dels suports del centre.
- Assessorament en relació a l'adaptació de materials, metodologies i estratègies per diversificar la proposta educativa.
- Col·laboració amb els informes individuals sobre necessitats educatives.

b) Estratègies de suport directe:

- Suport dins l'aula i agrupaments heterogenis.

Criteris per l'assignació de suports als grups:

Per assignar els suports es prioritzaran els grups amb més necessitats educatives.

Els horaris de reforç i de suport han de ser flexibles i es poden anar modificant al llarg del curs i en funció de les necessitats.

Coordinacions de l'equip de suport

Les coordinacions que es duran a terme són les següents:

Coordinació de l'equip de suport : L'equip de suport es reunirà setmanalment. Participaran d'aquestes reunions el cap d'estudis, els professionals de l'EOEP, les mestres de suport i la mestra especialista en audició i llenguatge (AL).

Coordinació amb Serveis Externs

- Serveis Socials
- SVAP
- ASPACE
- Serveis logopèdics privats, si cal

Coordinació amb l'escola Lladó.

Coordinació amb els tutors: les mestres de suport es reuniran periòdicament amb els tutors dels grups amb els quals treballen.

ACTUACIONS DE L'EQUIP DE SUPORT

1. Elaborar un pla d'actuació útil i pràctic que tengui com a marc de referència els principis metodològics i organitzatius de l'atenció a la diversitat.

- 1.1 Elaboració del pla d'actuació de l'equip de suport pel curs 2022-2023
- 1.2 Actualització durant el curs escolar quant a suport del sistema de gestió de dades Gestib.

2. Garantir que l'organització del suport respon als principis d'una escola inclusiva.

3. Participar en l'organització i desenvolupament d'estratègies metodològiques i organitzatives que permetin atendre la diversitat de l'alumnat.

- 3.1 Suport en la planificació, desenvolupament i avaluació de les aules de les pràctiques en les quals es dur a terme suport directe.
- 3.2 Suport a projectes.
- 3.3 Suport a ambients i tallers

4. Atendre l'alumnat nouvingut (Pla d'acollida)

- 4.1 Aplicació del pla per a l'alumnat nouvingut.

5. Establir relacions fluïdes i d'ajuda amb els serveis externs que intervenguin directa o indirectament en el centre.

- 5.1 Establir els alumnes candidats a rebre algun tipus de beca i, en contacte amb la família i/o serveis socials, realitzar les gestions pertinents.
- 5.2 Establir relacions de treball en xarxa amb els serveis socials de la zona.
- 5.3 Establir relacions de treball amb altres serveis que treballin amb alumnat del centre.

6. Col·laborar amb els informes individuals de l'alumnat que presenta necessitats educatives.

6.1 Elaboració dels informes. Elaborar un model d'informe adaptat a les metodologies del centre. Els informes sobre necessitats educatives s'elaboraran a principi de curs per part dels tutors, amb ajuda dels suports si és necessari i es revisaran a final de curs.

7. Col·laborar amb el tutor en relació a la tasca que es duu a terme amb les famílies.

7.1 Participar de manera directa o indirecta de les reunions que es facin amb les famílies.

8. Identificar i valorar possibles necessitats educatives.

8.1 Avaluacions psicopedagògiques i altres actuacions realitzades per part dels professionals de l'Equip de Suport.

9. Prevenir possibles necessitats educatives.

9.1 Pensam que la millora en cohesió de grup i metodologies actives podran prevenir possibles necessitats.

10. Donar una resposta educativa a tot l'alumnat dins del grup de referència, amb un suport dins l'aula i sempre amb grups heterogenis.

10.1 Suport educatiu dins l'aula.

PLA ANUAL DE L'UNITAT D'ORIENTACIÓ EDUCATIVA (UOEP)

PLA DE FORMACIÓ DEL PROFESSORAT DEL CENTRE